



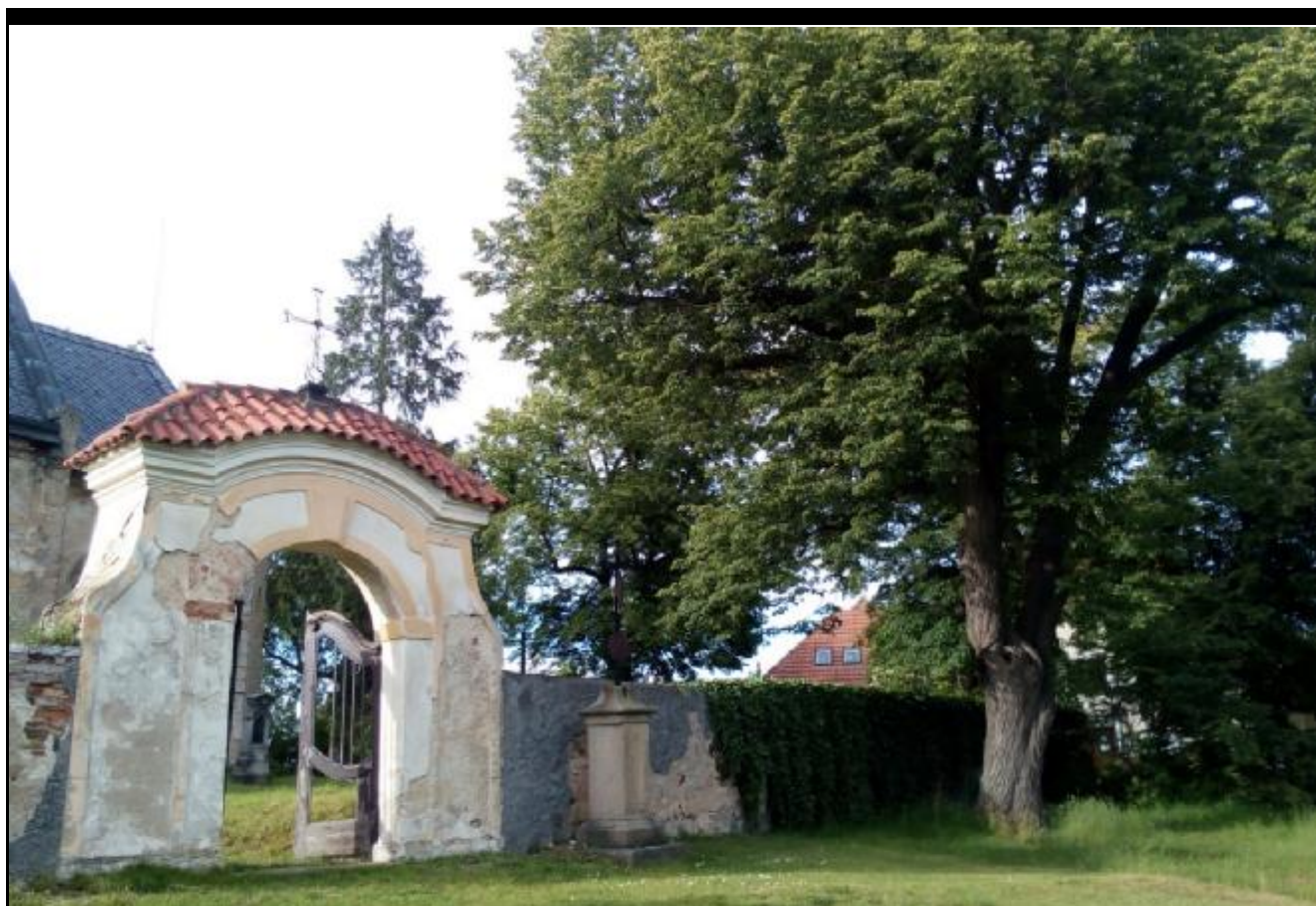
BĚLEČSKÝ KURÝR



Červen 2020

ZPRAVODAJ OBECNÍHO ÚŘADU BĚLEČ

Zprávy z obce



Přání

Krásné a příjemné prožití letních měsíců, dovolených a mnoho zajímavých zážitků z prázdnin přeje Obecní úřad a zastupitelstvo.

Dovolená

V termínu od 6.7. do 17. 7. bude z důvodů čerpání dovolené uzavřen provoz Obecního úřadu a Obecní knihovny

Lukáš Kocman



Informace

Známky na popelnice

Známky na popelnice na II. pololetí je již možné zakoupit v úředních hodinách na OÚ.

Posílení nádob na separovaný odpad

Sběr plastového odpadu byl posílen o 3 kontejnery na celkový počet 12ks, máme tedy k dispozici téměř 14m³ na týden. Počet kontejnerů na papír zůstává neměnný na počtu 6ks, mění se perioda svozu z 1x za čtrnáct dní na 1x za týden. Svoz byl tedy posílen dvojnásobně.

Výdej dezinfekce

Dne 26. 6. 2020 proběhne v době od 18:00 do 20:00 hod 2. výdej dezinfekce Anti-covid v množství 0,5 l na osobu pro trvale žijící občany v naší obci. Výdej proběhne před OÚ obdobně jako v kole prvním a není zpoplatněn.

**Pozvánka na
3. veřejné zasedání zastupitelstva obce Běleč 2020,
které proběhne
v úterý 23.června 2020 od 18 hod
v sále kulturního domu v Bělči**

Program:

- 1) Kontrola usnesení
- 2) Schválení závěrečného účtu obce Běleč za rok 2019
- 3) Schválení závěrečného účtu Svazku obcí mikroregionu Bratronicko za rok 2019
- 4) Pojištění nemovitostí a majetku obce – návrh na rozšíření
- 5) Cesta „k Dubině“
- 6) Schválení prodeje části pozemku 66/2, 419/73, 500
- 7) Výběrové řízení – projektová dokumentace na vodovodní přípojky
- 8) Výběrové řízení – administrativní pracovnice

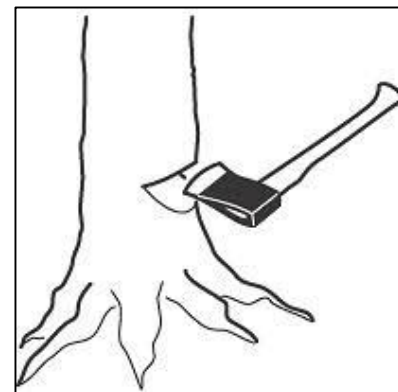
Všichni jste srdečně zváni

Lukáš Kocman – starosta



Kácení dřevin v obci – jak na to

Chystáte se pokácet strom na zahradě a nejste si jistí, jestli tak můžete učinit? Přečtěte si potom tento článek, který Vám osvětlí mnohá úskalí této problematiky a poradí, jak správně podat žádost. Strom plní základní společenskou funkci v oblasti snižování prašnosti, tlumení hluku a zlepšování mikroklimatu a je základním krajinným prvkem a hraje velice důležitou estetickou roli.



Z těchto důležitých důvodů si stromy zaslouhují naši ochranu. Nejen u laiků, ale i u odborníků se mnohdy liší názory na rozsah a omezení růstu dřevin. Velice často se stává, že byla v zastavěných územích nevhodně zvolena výsadba vzhledem k biologii druhu dřeviny a omezenému prostoru. Rozhodování o kácení dřevin nelze posuzovat vždy podle jednoznačných a jasných kritérií, je však třeba dodržovat základní pravidla, která vymezuje zákon č. 114/1992 Sb. O ochraně přírody a krajiny a vyhláška 189/2013 Sb. O ochraně dřevin a povolování jejich kácení.

Ke kácení stromů je nezbytné povolení orgánu ochrany přírody, kterým je v místě katastru obce Obecní úřad. V případě, že dřeviny nejsou součástí významného krajinného prvku nebo stromořadí, **Ize bez povolení kácet dřeviny v těchto případech:**

- dřeviny o obvodu kmene do 80cm měřené ve výšce 130cm nad zemí (průměr cca 25cm)
- zapojené porosty dřevin, pokud celková plocha kácených porostů dřevin nepřesahuje 40m²
- dřeviny pěstované na pozemcích, které jsou vedené v katastru nemovitostí ve způsobu využití pozemku jako plantáž dřevin
- ovocné stromy rostoucí na pozemcích v zastavěném území evidovaných v katastru nemovitostí jako druh pozemku zahrada, zastavěná plocha a nádvoří nebo ostatní plocha se způsobem využití pozemku zeleň

Z uvedených možností je tedy zřejmé, že pro běžné zahrádkářské práce a údržbu pozemků nepředstavuje výše uvedený zákon zbytečnou byrokracií. V ostatních případech je tedy povolení potřebné vždy.



Povolení ke kácení dřevin není nutné ještě v několika případech, které ovšem běžný občan využije spíše výjimečně. Jedná se o kácení dřevin z důvodů pěstebních za účelem obnovy porostů nebo při provádění výchovné probírky, při údržbě břehových porostů prováděné při správě vodních toků, k odstraňování dřevin v ochranném pásmu komunikací a zařízení elektrizační, plynárenské a tepelné soustavy a k odstraňování dřevin za účelem provozování železniční dopravy. Kácení v těchto případech musí být oznámeno 15 dnů předem Obecnímu úřadu.

Speciálním případem, kdy není nutné žádat o povolení je situace, kdy je stav dřevin takový, že bezprostředně ohrožuje život a zdraví nebo hrozí škoda značného rozsahu. Ten, kdo za těchto podmínek provede kácení, oznámí je do 15 dnů od provedení kácení Obecnímu úřadu v rozsahu žádosti o povolení kácení stromů s doložením skutečností, nasvědčujících tomu, že byly splněny podmínky pro tento postup.

Žádost o povolení kácení stromů obsahuje tyto náležitosti:

- jméno, příjmení a adresu žadatele
- označení katastrálního území a parcely
- stručný popis umístění dřevin a situační zákres
- písemný souhlas vlastníka pozemku, není-li žadatelem vlastník
- specifikaci dřevin, zejména druh, jejich počet a obvod kmene ve výšce 130cm nad zemí nebo v případě kácení ucelených porostů jejich plochu s uvedením druhového zastoupení dřevin
- zdůvodnění žádosti

Obecní úřad jako místní orgán ochrany přírody posoudí žádost s lhůtou 30-ti dnů. Ze závažných důvodů po vyhodnocení funkčního a estetického významu dřevin může povolit jejich kácení. V případě uvážení nařídí také přiměřenou náhradní výsadbu ke kompenzaci ekologické újmy.

Kácení dřevin se zpravidla provádí v období vegetačního klidu od 1. 10. do 31. 3. Zcela nevhodnou dobou pro kácení dřevin je období hnízdění středoevropských ptáků od 1. 4. do 30. 6.



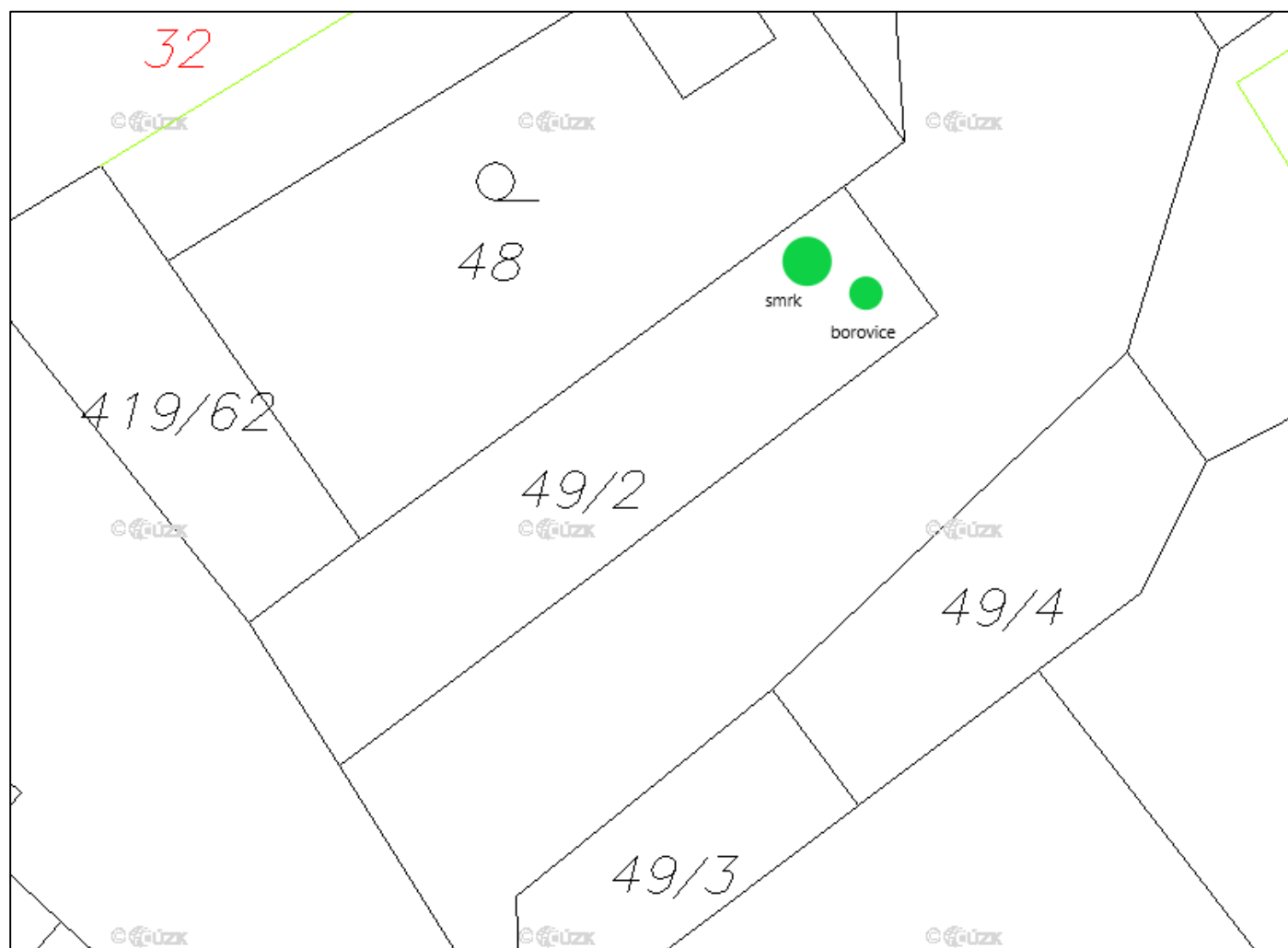
Poznámka - speciální případy povolení:

- zvláštním případem je rozhodnutí o povolení kácení dřevin ve stavebním řízení, stanovisko orgánu ochrany přírody je poté součástí územního řízení nebo společného územního a stavebního řízení
- jiným speciálním případem je kácení dřevin na obecních pozemcích, v těchto případech je vhodné záměr veřejně projednat a případně schválit zastupitelstvem obce, v případě pochybností je možné zpracovat odborný posudek

Příklad žádosti:

Žádost o povolení ke kácení stromů

Já, František Brabenec, č.p.134, 273 63 Bělč žádám o povolení ke kácení stromu na pozemku par.č. 49/2 v katastrálním území Bělč. Jedná se o 1ks borovice o obvodu 92cm a 1ks smrku o obvodu 105cm. Uvedené jehličnaté stromy se rychlostí růstu a charakterem nehodí do malé zahrady a budou nahrazeny vhodnějším ovocným stromem.





Biodpad

Obecní úřad v Bělči zřizuje od 4.6.2020 místo pro ukládání biologicky rozložitelného odpadu v prostoru před bývalým tenisovým kurtem u fotbalového hřiště. Tato služba slouží pro ukládání biodpadu z veřejných obecních pozemků pro potřeby obce Běleč, SK Běleč, MŠ Běleč a dále slouží pro ukládání biodpadu ze zahrad a domácností občanů trvale žijících v obci nebo občanů vlastnících zde nemovitost.



Nelze zde ukládat biodpad vznikající podnikatelskou činností. Služba je provozována tento rok ve zkušebním provozu a není zpoplatněna.

Biodpad se třídí na dvě složky a ukládá se takto dle označených míst pouze v době přistavení kontejneru a do jeho naplnění.

BLOODPAD (ukládá se do přistaveného kontejneru)

Lze ukládat: trávu, listí, plevel, větve s průměrem do 6cm, drny, měkké stonky rostlin a keřů, štěpkovaný biodpad, piliny, kůru, ovoce a zeleninu a zbytky po jejich zpracování

Nelze ukládat: větve nad průměr 6cm, dřevo, zemina, kamení

VĚTVE průměr nad 6cm (ukládají se vedle přistaveného kontejneru)

Lze ukládat: větve stromů a keřů nad průměr 6cm, dřevo kmenů

Nelze ukládat: trávu, listí, plevel, větve s průměrem do 6cm, drny, měkké stonky rostlin a keřů, štěpkovaný biodpad, piliny, kůru, ovoce a zeleninu a zbytky po jejich zpracování

Biodpad lze ukládat v případě, že není znečištěn komunálním odpadem, minerálními oleji, naftou nebo jinými chemickými látkami. Piliny lze ukládat pouze, pokud byl při řezání použit biologicky odbouratelný olej. Do prostoru pro ukládání biodpadu nelze ukládat jakýkoliv jiný odpad. V případě vyčerpání kapacity kontejneru, nelze odkládat biodpad mimo něj. Prostor je z důvodů zajištění pořádku monitorován.



Termíny ukládání:	přistavení kontejneru	odvoz kontejneru
	čtvrtek 4.6.	pondělí 8.6.
	čtvrtek 18.6.	pondělí 22.6.
	čtvrtek 2.7.	úterý 7.7.
	čtvrtek 16.7.	pondělí 20.7.
	čtvrtek 30.7.	pondělí 3.8.

Pokud se služba ukládání bioodpadu osvědčí a nebude vznikat problém s nepořádkem a zápachem, vypíše OÚ další termíny přistavení kontejneru.

!!! Po zkušenostech z prvního svozu nastává drobná úprava v ukládání větví, větve o průměru menším než 6cm lze ukládat přímo do kontejneru, větve s průměrem větším se ukládají vedle kontejneru !!!

Lukáš Kocman - starosta

Poděkování

Milí sousedé, milí občané Bělče, dne 29. května v odpoledních hodinách se nám zatoulala, do pole vzrostlé řepky, naše tříletá Kristýnka. Protože se nedařilo ji nalézt, obrátili jsme se na Policii České republiky. Během krátké chvíle byla zorganizována pátrací akce, do které se mimo Policii a Hasičský záchranný sbor zapojilo i mnoho z vás. Nakonec dcerku našel pilot vrtulníku a přinesl ji až k mamince. Vše dobře dopadlo.

Náš velký dík patří všem zapojeným profesionálům i dobrovolníkům. Velmi si vážíme pomoci bělečských spoluobčanů, kteří zanechali své práce a na výzvu v místním rozhlase přišli s odhodláním najít naši malou Kristýnku.

Jsme vděční, že žijeme v zemi, kde člověku v nouzi jsou rychle připraveni pomoci profesionálové, a kde v těžkých chvílích se můžeme spolehnout na lidskou sounáležitost.

Se srdečným poděkováním
manželé Johanka a Milan Černoهورský, Bělč č.p. 15

Poznámka: Dle vyjádření Policie České republiky: Pokud se ocitnete v podobné situaci, neváhejte co nejdříve zavolat linku tísňového volání 158. Každá minuta váhání může oddalovat šťastný konec.





Zprávičky z naší školičky

Hezký den milí čtenáři,
po měsíční pauze se opět hlásíme se zprávami ze školky. Po dvou a půl měsíčním uzavření se otevřely vrátka naší mateřské školy, i když jen v omezeném provozu i počtu dětí. Dle zvážení rodičů o docházce dětí do konce školního roku jsme upravili provoz a provozní dobu školky, tak abychom mohli, co nejlépe zajistit veškerá související hygienická opatření.

S dětmi jsme se přivítali 1. června a společně oslavili Den dětí. Většinu času trávíme venku na školní zahradě (pokud nám to počasí dovolí). Jen na oběd a polední odpočinek se uchylujeme dovnitř školky. Hrát si, zpívat si, malovat či si číst pohádky, to vše lze



podnikat i venku a snažíme se si to co nejvíce užít. Pro některé děti jsou to poslední chvíle ve školce, než se vypraví do "velkého světa".

Tento rok máme ve školce sedm předškoláků, které čeká vstup do první třídy. Doufáme, že se jim vydaří co nejlépe a budou mít školu rádi. V době karantény a uzavření školky také proběhl zápis do MŠ na školní rok 2020/2021 a přijaty byly dvě děti. Školní rok 2019/2020 ukončíme v úterý 30. června a po prázdninách se opět společně sejdeme v úterý 1. září 2020.



A protože se nezadržitelně blíží konec školního roku, chtěli bychom všem popřát krásné prázdninové měsíce a poděkovat za spolupráci i podporu, a tak předávám slovo naší paní ředitelce Lence:

„Školní rok 2019/2020 je u konce. I když druhé pololetí neproběhlo zcela dle našich představ a současná epidemiologická situace nám neumožnila všechny naplánované aktivity, přesto jsme si alespoň první pololetí dostatečně užili.

V závěru tohoto školního roku bych chtěla popřát budoucím školákům zdárný vstup do 1. třídy “té velké školy”, výborné výsledky a spoustu úspěchů; jejich rodičům zejména trpělivost, co nejméně starostí a co nejvíce radostí ze svých dětí.

Chtěla bych poděkovat všem zaměstnancům mateřské školy za jejich kvalitní práci. Děkuji také zřizovateli (obci Běleč) za přízeň, podporu a spolupráci, a i všem ostatním, kteří nás podporují, přeji léto plné sluníčka a pohody!”

Lenka Zíková, ředitelka MŠ Běleč

Co dodat na konec? Ještě jeden dík, a to paní ředitelce, která se o nás všechny (děti i zaměstnance) hezky stará a snaží se vytvořit pohodovou a příjemnou atmosféru.

Krásné léto za nás všechny – děti i zaměstnance přeje

Petra Škodáková



Z historie bělečského hřbitova

Na posledním zasedání obecního zastupitelstva byl schválen hřbitovní řád. Došlo v něm k dosti výrazným změnám, ale to zjistíte, až obdržíte Smlouvu na pronájem hrobového místa, která je v přípravě, i když již měla být hotova před rokem. Vraťme se tedy na stránkách obecní kroniky do června roku 1927, kdy byl na pořadu dne nový hřbitov v obci.....

....V důsledku vyřízené stížnosti několika občanů ze Bělče stran pohřbívání na hřbitově kolem kostela byl nařízen zákaz dalšího pohřbívání a nařízena stavba nového hřbitova. Se stavbou bylo započato 10. srpna 1927.

Jelikož dle regulačního plánu pozemek na stavbu nového hřbitova zakreslen byl na pozemcích pana Františka Čermáka v takzvaných Hájkách za obcí, směrem k Bratronicům, jednala obecní rada s panem Františkem Čermákem, zdali by pozemek onen obci postoupil. Jmenovaný pozemek postoupí za výměnu obecního pozemku, ovšem s podmínkou, schválí-li zdravotní úřadu okresu polohu a zeminy pozemku, ku stavbě hřbitova určeného. Obec dala na onom pozemku vykopati hroby na každé straně po jednom.

7. června konalo se komisionální šetření polohy pozemku a jeho zemin ku stavbě nového hřbitova určeného. Přítomni byli pan rada Okresní politické správy a okresní lékař, za obec starosta Josef Tyšer, za obecní radu Karel Bůžek a Karel Fejfar. Za zádušní správu rada patronátního úřadu z Křivoklátu a farář farní obce Bratronice J. Cetner. Na místě samém komise uznala zeminy pro brzký rozklad ostatků způsobilé, ale polohu pozemku pro bezprostřední blízkost stavebního bloku zamítla z důvodu, že jest možnost stékání vodních pramenů do obce. Na dotaz rady politické správy, zda má obec ještě jiný pozemek, sdělil starosta obce, že by poskytl pozemek svůj a to za hájovnou a vilou, zvané Kouty. I tam se komise odebrala a pozemek pro bezprostřední blízkost obytných stavení neuznala. Na výrok rady, že by bylo nejlepší, kdyby pozemek byl na straně západní od obce ležící, obrátila se komise na pozemky tzv. zádušní na tzv. Vrchu. Na místě tom došlo k zajímavé rozpravě. Na dotaz rady Okresní politické správy, zda-li by zádušní správa pozemek obci poskytla, vyjádřil se pan farář J. Cetner aniž by byl oprávněn, že ano, ale za následujících podmínek:

- 1) Pozemek ku stavbě hřbitova zádušní správa postoupí.*
- 2) Polovičku výměry ke stavbě hřbitova dá zádušní správa zdarma, druhou polovici obec vymění za jiný pozemek zádušní.*
- 3) Obec postaví hřbitov na svůj vlastní náklad.*



4) Katolíkům bude zaručena polovice hřbitova.

5) Správa hřbitova bude dána do rukou zádušní správy.

Na dotaz rady politické správy, zda-li zástupci obce podmínky kladené přijímají, odpověděl starosta obce že ne, s poukazem na to, že když obec hřbitov postaví, bude o něm také sama rozhodovat jako o majetku obce a že když k dohodě o pozemek nedojde, že obec do 14 dnů si jej opatří sama. K dotazu rady na starostu obce jak si představuje pohřbívání na obecním hřbitově odpověděl tento následovně: na obecním hřbitově pohřbívalo by se dle pořadí úmrtí, bez ohledu na to, je-li neb byl-li kdo katolík, bez vyznání neb jinověrec. Osobám, které by si přály a měli k tomu majetek, vyhrazena by byla místa pro hrobky. Na to odpověděl farář, že by bylo urážkou pro nebožtíka katolíka, kdyby měl být pohřben vedle osoby bez vyznání neb jinověrce a že když obec hřbitov postaví, katolíkům že polovička musí býti zaručena. Na to pro neústupné jednání komisionální šetření skončeno s poukazem zdravotního úřadu, by obec do 14-ti dnů bezpodmínečně pozemek pro hřbitov opatřila, zkoumání zemin že provede místní obvodový lékař MUDr. Lev Klepetář, jehož lékařský obvod byl zřízen v roce 1920 pro obce Běleč, Bratronice, Lhota, Sýkořice a Zbečno. Týž den svolána schůze obecního zastupitelstva a tu se uvolil člen obecního zastupitelstva Karel Fejfar, že podstoupí obci pro stavbu hřbitova sám pozemek, jelikož se jeho pozemek nalézá takřka ob pole na té samé straně, když mu obec pozemek vymění za jiný a výlohy, spojené se záměnou bude hradit. Obecní zastupitelstvo nabídku přijalo s tak získalo pozemek pro stavbu hřbitova bez všelikých zatěžujících podmínek.

26. června byla provedena definitivní záměna pozemků mezi obcí a Karlem Fejfarem ve výměře 40 arů. Od 29. července do 7. srpna byly na obecním úřadě přijímány oferty na stavbu hřbitova /nabídky – dnes výběrové řízení/ 7. srpna byly otevírány oferty, přihlásilo se 7 zájemců. Stavba byla zadána Josefu Neustupovi z Dolního Bezděkova, který ji provedl za cenu Kč 56 026,-. 10. srpna bylo započato se stavbou. 21. srpna bylo pochováno na starý hřbitov u kostela poslední dítě – Jaroslav Svoboda, syn kronikáře Jindřicha Svobody. 16. listopadu byl pohřben první občan na nový hřbitov a to Josef Prach.

23. listopadu bylo slavnostní odevzdání nového hřbitova veřejnosti. Slavnosti se zúčastnilo na 200 občanů. Prvním hrobníkem byl legionář, okresní cestář Josef Patera.

Tolik z historie vzniku bělečského hřbitova, který je doposud v majetku obce. Byly použity údaje z Pamětní knihy obce Běleč.

jd



OU Běleč vás zve na posezení u táboráku
(Pokud nám to epidemiologická situace dovolí)

Vítej léto !!!

**Program pro děti i dospělé:
soutěže, zpěv, opékání buřtů, ...**

Kdy? V sobotu 27.6.2020 od 16.00 hod

Kde? nově upravené ohniště za fotbalovým hřištěm

Hudební doprovod opět zajistí naši bělečtí muzikanti



Bělečský kurýr, zpravodaj Obecního úřadu Běleč
vydává: Obec Běleč, člen mikroregionu Bratronicko, Běleč 64, 273 63 pošta Bratronice
telefon: 312 659 151, e-mail: kurýr@belec.cz, internet: www.belec.cz
Registrace na Ministerstvu kultury e.č. MK ČR E 10593
Příspěvky dodejte na OU Běleč nebo e-mailem do 10. dne v měsíci.

RH